

江北ひかり保育園児 田植体験



まちの人口

令和2年6月30日  
現在

人口	9,685人
男	4,556人
女	5,129人
世帯数	3,556世帯

前年同月比

前年同月

-39人	9,724人
-29人	4,585人
-10人	5,139人
21世帯	3,535世帯

(令和元年6月30日現在)



町の木：モチノキ



町の花：スイセン

# まちの話題

## TOPIC NEWS

7/1

### 社明大会メッセージ伝達式

「社会を明るくする運動」の内閣総理大臣・知事からのメッセージ伝達式が執り行われました。

また、今回は保護司の北原靖章様より社名運動のシンボルでもある「ひまわり」が江北町に贈呈されました。

犯罪や非行を防止し、みんなの願いである安全で安心な暮らしの実現にむけて、何が求められているのか、そして、自分には何ができるのかを江北町民みんな考えていきましょう。



7/5

### 区対抗ソフトボール大会開催



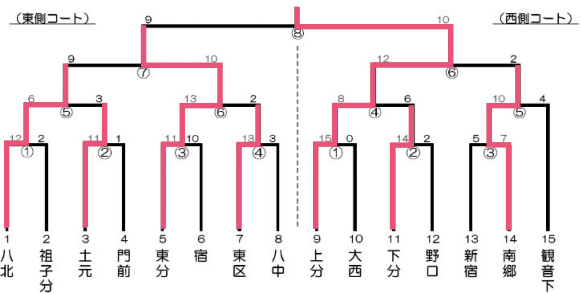
上分区 2年ぶりの優勝

#### 令和2年度 区対抗ソフトボール大会

- ① 8:30
- ② 9:30
- ③ 10:30
- ④ 11:30
- ⑤ 12:30
- ⑥ 13:30
- ⑦ 14:30
- ⑧ 15:30

日時：7月 5日（日）  
場所：江北小学校グラウンド

優勝 上分  
準優勝 東分  
三位 八町北  
三位 南郷



### 監査委員の選任(任期4年)

現監査委員の伊東啓子氏(新宿区)が、6月議会定例会において、議会の同意を得て引き続き選任されました。

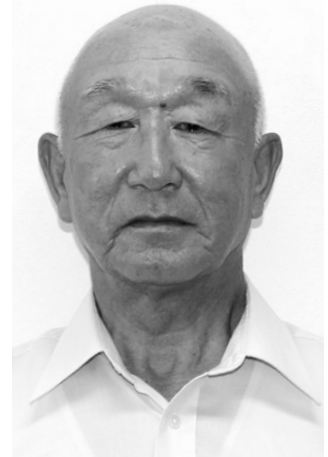
伊東氏におかれましては、平成28年7月に監査委員として選任され、今回で2期目となります。なお、任期は令和6年7月4日までとなります。



### 教育委員の任命(任期4年)

現教育委員の浪瀬隆一氏(観音下区)が、6月議会定例会において、議会の同意を得て引き続き任命されました。

浪瀬氏におかれましては、平成24年7月に教育委員として任命され、今回で3期目となります。なお、任期は令和6年7月4日までとなります。



# 令和2年度 町行事の中止について

例年開催しておりました下記の町行事につきましては、新型コロナウイルス感染症拡大防止と、ご参加いただく皆様の健康と安全の確保を考慮し、今年度は中止とさせていただきます。まことに残念ではありますが、ご理解のほどよろしく申し上げます。

行 事 名	日 程	担 当 課
消 防 夏 季 訓 練	8月16日(日)	【総務課】 86-2111
ことぶきスポーツ大会	10月1日(木)	【福祉課】 86-5614
町 民 体 育 大 会	10月11日(日)	【こども教育課】 86-5623
老 人 福 祉 大 会	11月3日(火・祝)	【福祉課】 86-5614

# お盆期間中のごみ収集・汲取り 及び葬斎公園休業のお知らせ

お盆期間中の、ごみ収集等の業務について下記のとおりです。町民の皆様にはご迷惑をおかけしますがご確認の程よろしく申し上げます。

月 日	8月7日	8月8日	8月9日	8月10日	8月11日	8月12日	8月13日	8月14日	8月15日	8月16日
曜 日	金	土	日	月(祝)	火	水	木	金	土	日
ご み 収 集 資源物・容器包装プラ	通 常 通 り									
し 尿 汲 取 り	○	×	×	○	○	○	×	×	×	×
葬 祭 公 園	○	○	○	○	○	○	○	○	×	○

※期間前に、し尿汲取りをお願いしたい場合、許可業者に8月3日(月)までに申し込み下さい。

(岩永衛生社 電話0952-86-4422・原田衛生社 電話0952-82-2213)

※地球温暖化防止のため、ごみの分別・リサイクルをお願いします!

【問い合わせ先】 江北町役場 環境課 環境係 電話 0952-86-5617

必  
読

# 8月から役場で 免許返納手続きスタート 自主返納を後押しします。

運転免許の自主返納を希望する65歳以上の町民の方が免許返納ができる窓口を江北町役場に設置しました。運転経歴証明書発行手数料1,100円も助成しますので、実質の手数料は無料です。さらに、免許返納者の方には、タクシー券(500円×12枚)を5年間交付します。

「自転車やバイクの運転中に不安を感じている方」「免許返納したいけど、警察署や免許センターまでは遠くて行けない方」は、是非この制度をご利用ください。

詳細につきましては、下記お問い合わせ先まで連絡をお願いします。

【問い合わせ先】 江北町役場 総務課 安全安心係 電話 0952-86-2111



## 熱中症に気をつけましょう

今年は、新型コロナウイルスの感染拡大を防止するために、マスクを着用する機会が増えています。マスク着用時は熱がこもりやすく、のどの渇きに気づきにくく、気づかないうちに脱水になるなど体温調節がしづらくなってしまいます。例年に比べて熱中症になるリスクが高まっているため、積極的に予防に気をつけましょう。

### 熱中症とは？

高温環境において、体温調節機能がうまく働かなくなるなどして、体内に熱がこもり、めまいや吐き気、意識障害などの症状があらわれます。これらの健康障害の総称を「熱中症」と言います。

### 適宜マスクを外しましょう

新型コロナウイルス対策で必要になったマスクですが、湿度や気温が高い中の着用は注意が必要です。屋外で人と十分な距離(2m以上)を確保できる場合は、マスクを外しましょう。

負荷のかかる作業や運動時は周囲との距離を取ったうえで適宜マスクを外し休憩を取りましょう。



### のどが渇いていなくても こまめに水分補給をしましょう

のどが渇いたと感じる前に水分補給をしましょう。

1日あたり1.2Lを目安に取りましょう。

一度にたくさん飲まず、こまめに摂りましょう。



### 換気をしながら エアコンを使用しましょう

エアコン使用時は、感染症予防のため、窓開放や扇風機により換気をしましょう。換気の際は、1時間に5～10分程度、2か所以上の窓やドアを開け換気をしましょう。

### ★熱中症を疑ったらすぐに対処を！

- 風通しのよい日陰や冷房の効いている涼しい場所へ移動する
- 衣類をゆるめて、体を楽にする
- 冷やしたタオルを脇の下や足の付け根におき体を冷やす
- 水分と塩分を補給(冷えたものが良いでしょう)

【問い合わせ先】 江北町役場 福祉課 保健係 電話 0952-86-5614

# 令和2年度 江北町職員採用試験案内

## 試験日程、試験内容等

第一次試験	日程	令和2年9月20日(日) 午前9時30分集合			
	場所	佐賀県立佐賀工業高等学校 佐賀市緑小路1番1号 ※新型コロナウイルス感染症対策等のため、会場を変更することがあります。			
	内容	<table border="1"><tr><td>一般事務 (高卒程度)</td><td>・高校卒業程度の一般的知識及び知能についての5肢択一式40題の筆記試験 ・公務員に求められる規範性・指導性・積極性等の資質特性をみる3肢択一150題の性格特性検査</td></tr><tr><td>一般事務 (社会人経験者)</td><td>・社会についての関心や基礎的・常識的な知識、職務遂行に必要な基礎的な言語能力・論理的思考力を検証する4肢択一式60題の筆記試験 ・公務員に求められる規範性・指導性・積極性等の資質特性をみる3肢択一150題の性格特性検査</td></tr></table>	一般事務 (高卒程度)	・高校卒業程度の一般的知識及び知能についての5肢択一式40題の筆記試験 ・公務員に求められる規範性・指導性・積極性等の資質特性をみる3肢択一150題の性格特性検査	一般事務 (社会人経験者)
一般事務 (高卒程度)	・高校卒業程度の一般的知識及び知能についての5肢択一式40題の筆記試験 ・公務員に求められる規範性・指導性・積極性等の資質特性をみる3肢択一150題の性格特性検査				
一般事務 (社会人経験者)	・社会についての関心や基礎的・常識的な知識、職務遂行に必要な基礎的な言語能力・論理的思考力を検証する4肢択一式60題の筆記試験 ・公務員に求められる規範性・指導性・積極性等の資質特性をみる3肢択一150題の性格特性検査				
第二次試験	令和2年10月下旬予定(試験日程・内容等の詳細は、第一次試験の合格者に通知します。)				

## 試験区分、採用予定人数及び受験資格

試験区分	採用予定人数	受験資格
一般事務 (高卒程度)	1名	平成7年4月2日から平成15年4月1日までに生まれた者
一般事務 (社会人経験者)	1名	昭和56年4月2日から平成7年4月1日までに生まれた者で民間企業等(官公庁を含む)での職務経験が、令和2年6月末現在で通算5年以上ある者  (注)職務経験には会社員等として6か月以上継続して就業していた期間が該当し、フルタイムの正規社員等又は当該事業所におけるフルタイムの正規職員と週当たりの勤務時間が同じ勤務形態で就業していることが必要です。(アルバイト等の期間は除く。) 職務経験が複数の場合には通算することができませんが、同一期間内に複数の職務に従事した場合には、いずれか一つのみの職歴に限ります。なお、休業で実際に職務に従事しなかった期間が連続して30日以上ある場合は、その全期間を職務経験から除きます。(ただし、産前産後休暇は除く。)

学歴は問いませんが、次のいずれかに該当する者は受験できません。

- (1) 日本国籍を有しない者
- (2) 禁錮(きんこ)以上の刑に処せられ、その執行を終わるまで、又はその執行を受けることがなくなるまでの者
- (3) 本町の職員として懲戒免職の処分を受け、当該処分の日から2年を経過しない者
- (4) 日本国憲法又はその下に成立した政府を暴力で破壊することを主張する政党その他の団体を結成し、又はこれに加入した者

★受験資格等についての詳細、不明な点は、直接お問い合わせ下さい。

## 受験手続

申込書の請求先	○申込書は、江北町役場 総務課 行政係(江北町大字山口1651番地1)で交付します。 ※郵送による請求を希望する場合は、封筒の表に『採用試験申込書請求』と朱書き、必ず120円切手を貼った宛先明記の返信用封筒(角型2号)を同封し江北町役場総務課まで郵送してください。
申込書受付期間	令和2年7月13日(月)～8月14日(金)8時30分～17時15分(土・日・祝日を除く)
申込書受付場所	江北町役場 2階 総務課 行政係 (※郵送による申込は、必ず簡易書留で郵送してください。8月14日(金)当日消印有効)

【問い合わせ先】 江北町役場 総務課 行政係 電話 0952-86-2111

# 児童手当制度について

支給対象	生まれた日の翌月から15歳到達の最初の年度末までの間にある児童（中学校第3学年修了前）を養育している人に支給されます。
手当の額（月額）	○3歳未満：一律 15,000円 ○3歳以上小学校修了前：第1子、第2子 10,000円 第3子以降 15,000円 ○中学校修了前（中学生）：一律 10,000円 ○所得制限者（当分の間の特例給付）：一律 5,000円
手当の支給	児童手当の支給は、認定請求した日の属する翌月分から開始し、支給事由の消滅した日の属する月分までで終わります。 原則として、毎年2月、6月、10月の各15日（休日の場合その前日）にそれぞれの前月分までが支給されます。
所得制限	※下記を参照してください。
現況届	児童手当の受給者は、毎年6月1日において、引き続き手当を受ける要件があるかどうかを確認するための届として『現況届』を提出しなければなりません。 <b>毎年6月初め頃に対象者あてお知らせしますので、福祉課窓口でお手続きください。</b> <b>※この現況届を提出しない場合、6月分以降の手当が差し止められますのでご注意ください。</b>

児童手当 所得制限限度額表			単位：万円
扶養親族等の数	所得額	収入額	
0人	622	833.3	
1人	660	875.6	
2人	698	917.8	
3人	736	960	

(注1)実際の適用は所得額で行う。  
 (注2)扶養親族等の数は、税法上の控除対象配偶者及び扶養親族（施設入所等児童を除く。）並びに扶養親族等でない児童で前年の12月31日において生計を維持したものをいう。  
 (注3)平成24年6月1日より所得制限限度額を適用  
 (注4)所得税法に規定する老人控除対象配偶者又は老人扶養親族がある者についての限度額（所得額へ入）は、左記の額に当該老人控除対象配偶者又は老人扶養親族1人につき6万円を加算した額。  
 (注5)扶養親族等の数が3人以上の場合の限度額（所得額ベース）は、1人につき38万円を加算した額。（扶養親族等が老人控除対象配偶者又は老人扶養親族であるときは44万円を加算した額。）

# 子どもの医療費の助成について

出生から15歳に達した年度の末日まで（中学校卒業後の3月31日まで）の児童生徒が、医療保険の対象となる診療を受けた場合、医療費の一部負担金のうち自己負担額を除く分を助成します。

## 【現物給付方式】

**入院：**1医療機関あたり上限1,000円までを月額自己負担し、あとの医療費を助成します。

**通院：**1医療機関あたり1回上限500円までの月2回までを自己負担し、あとの医療費を助成します。

※ 同じ医療機関の場合、月3回目の受診からは無料です。また、実際の支払いが500円未満でも、それを1回と数えます。

★就学前までの子どもさんは、下記の町が定める県外の保険医療機関においても「子どもの医療費受給資格証（ピンク色）」が利用できます。

＜県外の指定医療機関＞ ①久留米大学病院 ②社会医療法人雪の聖母会聖マリア病院 ③佐世保市立総合病院  
④福岡市立こども病院感染症センター ⑤国家公務員共済組合連合会佐世保共済病院

★上記以外の県外医療機関や県外薬局を受診した場合は、医療機関や薬局の窓口で一部負担金を支払った後、  
役場で医療費助成金（償還払い）の申請手続きをしてください。

【申請手続】 ①子どもの医療費助成申請書（役場福祉課の窓口に備え付け）  
②領収書（子どもの氏名・診療総点数・診療月・金額が明記されているもの）

※上記領収書を添付できない場合は、申請書に医療機関の証明が必要です。

## 子どもの医療費受給資格証について

- ◎「子どもの医療費受給資格証（ピンク色）」は子どもの医療費の助成を受けることを示す証です。転入などで資格証の交付を受けておられない方は、印鑑と健康保険証をご持参のうえ、お早めに役場・福祉課にてお手続きください。
- ◎子どもが医療機関等で治療を受ける場合は、被保険者証とともに資格証を提示してください。提示しない場合、助成が受けられず一部負担金を請求される場合があります。
- ◎学校や保育園等でケガをした場合は、スポーツ保険（日本スポーツ振興センターの災害共済給付制度）が優先されますので、子どもの医療費受給資格証（ピンク色）は使えません。病院や薬局の窓口でその旨を伝えてください。
- ◎子どもの住所・氏名・加入医療保険又はその内容に変更があった場合は、江北町福祉課で変更の手続きをしてください。
- ◎助成期間終了及び転出等の理由により受給資格を喪失した場合は、受給資格証を速やかに福祉課に返納してください。
- ◎医療費のうち、医療保険の給付対象とならないもの（健康診断・差額ベッド代・容器代・オムツ代等）については、全額自己負担となります。

# 特別児童扶養手当制度について

～障がいのあるお子さんを養育されている方へ～

精神又は身体に中度以上の障害を有する児童（20歳未満）の父もしくは母、または父母にかわって児童を養育している人に対し佐賀県より支給される手当です。手当は、児童が20歳に達した日の属する月の末日まで支給されます。

＜支給制限＞ 特別児童扶養手当を請求する人、請求者と生計を同じくする扶養義務者（父母兄弟等）の所得額が一定の額以上である場合、または障害のある児童が公的年金を受けられる場合、または児童が児童福祉施設に入所している場合などは支給されません。

手当の額（月額）	特別児童扶養手当 所得制限限度額表			単位：万円
	扶養親族等の数	請求者	配偶者及び扶養義務者	
1級該当児童1人につき 52,500円	0人	459.6	628.7	
2級該当児童1人につき 34,970円				
※毎年4月、8月、11月（年3回）の各月11日に指定金融機関への振込みにより支給されます。				
	1人	497.6	653.6	
	2人	535.6	674.9	
	3人	573.6	696.2	

# 児童扶養手当制度について

児童扶養手当は、父母の離婚などで、父または母と生計を同じくしていない子どもが育成される家庭（ひとり親家庭等）の生活の安定と自立の促進に寄与し、子どもの福祉の増進を図ることを目的として、18歳に到達する日以後の最初の3月31日までの間にある児童（中度以上の障害を有する場合は20歳未満）を監護・養育している人に対し佐賀県より支給される手当です。

手当の額（月額）			※毎年4月、8月、12月（年3回）の各月11日に指定金融機関への振込みにより支給されます。 ※手当の受給者や対象児童が、婚姻や施設への入所などの資格喪失事由が発生した場合は、速やかに福祉課の窓口で手続きをしてください。 住所等を変更する場合も、変更の届出が必要です。
区分	全部支給される者	一部支給される者	
児童1人の場合	43,160円	10,180円～43,150円	
児童第2子加算額	10,190円	5,100円～10,180円	
児童第3人子以降加算額	6,110円	3,060円～6,100円	

児童扶養手当 所得制限限度額表			単位：万円	※手当の受給者の前年の所得（養育費等の8割を合算した金額を含む）が、左記の限度額以上ある場合は、その年度（8月から翌年7月まで）の手当の全部または一部が支給停止となります。 ※扶養親族の数が3人以上の場合は、左記の金額に38万円ずつ加算する。
扶養親族の数	本人			
	全部支給	一部支給		
0人	49	192	236	
1人	87	230	274	
2人	125	268	312	

＜現況届の提出について＞  
児童扶養手当の受給対象となる方は、毎年8月1日現在において、引き続き手当を受ける要件があるかどうかを確認するための届として、『現況届』を提出しなければなりません。7月末頃に対象者へお知らせしますので、福祉課窓口でお手続きください。  
※現況届を提出しない場合、8月以降の手当が受けられなくなりますのでご注意ください。

# ひとり親家庭等医療費の助成について

20歳未満の児童を養育している母子家庭の母、父子家庭の父、その父母が養育する18歳に達した日の属する年度の末日までの間にある児童、父母のいない児童等が、健康保険により病院などの医療機関で診療を受けた場合、医療費の自己負担金の一部を助成します

＜受給資格の更新について＞  
ひとり親家庭医療費助成を受けている方は、児童扶養手当と同じく、毎年8月1日現在において、引き続き助成を受ける要件があるかどうかを確認するための書類「更新申請書」を提出しなければなりません。児童扶養手当現況届と併せてお手続きください。  
※更新手続きをしない場合、9月診療分以降の医療費の助成が受けられなくなりますのでご注意ください。

【問い合わせ先】 江北町役場 福祉課 電話 0952-86-5614



# 新型コロナウイルス感染症の影響により 介護保険料の納付が困難な方へ

新型コロナウイルス感染症の影響により著しく収入が減少し、介護保険料の支払いが困難になった場合は、申請により介護保険料の支払いを猶予したり減免したりする制度があります。

**対象者** 第1号被保険者（65歳以上の方）

## 減免の事由

- 1 新型コロナウイルス感染症により、第1号被保険者の属する世帯の生計を主として維持する方が死亡または重篤な傷病を負ったとき。
- 2 新型コロナウイルス感染症の影響により、第1号被保険者の属する世帯の生計を主として維持する方の事業収入、不動産収入、山林収入、給与収入（以下「事業収入等」）の減少が見込まれ、次の（ア）及び（イ）の全てに該当するとき。  
（ア）事業収入等のいずれかの収入の減少額が令和元年の当該事業収入等の額の3割以上であること。  
（イ）減少することが見込まれる事業収入等に係る所得以外の令和元年の所得の合計額が400万円以下であること。

## 減免の対象となる保険料

令和元年度及び令和2年度分の介護保険料であって、令和2年2月1日から令和3年3月31日までの間に納期限が設定されているもの。

## 提出書類

- 1 介護保険料徴収猶予・減免申請書
- 2 収入（見込）申告書

現在お持ちの「介護保険負担限度額認定証」は有効期限が令和2年7月31日（金）までとなっております。今後も介護保険の施設サービス及び短期入所をご利用予定の方は更新申請が必要です。更新申請の書類を令和2年8月31日（月）までに提出してください。

## 更新申請に必要な書類

- ① 介護保険負担限度額認定申請書
- ② 同意書（本人・配偶者（いる場合）の押印が必要）
- ③ 添付書類（預貯金等の資産状況を確認できるものの写し）

【問い合わせ先】 杵藤地区広域市町村圏組合 介護保険事務所給付係 電話 0954-69-8221  
江北町役場 福祉課 介護保険係 電話 0952-86-5614



# 新型コロナウイルス感染症の流行に伴う後期高齢者医療保険料の減免及び傷病手当の支給について

## ●後期高齢者医療保険料の減免の対象となる方

①新型コロナウイルス感染症により、主たる生計維持者が死亡又は重篤な傷病を負った世帯の方

⇒保険料を全額免除

②新型コロナウイルス感染症の影響により、主たる生計維持者の収入減少が見込まれる世帯の方で、次の(1)～(3)の全てに該当する方

(1)事業収入や給与収入など、収入の種類ごとに見た本年の収入のいずれかが、令和元年に比べて10分の3以上減少する見込みであること

(2)令和元年の所得の合計額が1000万円以下であること

(3)収入減少が見込まれる種類の所得以外の令和元年の所得の合計額が400万円以下であること

⇒保険料の一部を減額

## ●新型コロナウイルス感染症に感染した被用者に対する傷病手当金支給について

### ・対象者

佐賀県後期高齢者医療の被保険者のうち被用者(お勤め先から給与の支払いを受けている方)の方で、新型コロナウイルス感染症に感染した方、又は発熱等の症状があり感染が疑われる方で、給与等の全部または一部の支払いを受けることができない方

### ・支給対象となる日

労務に服することができなくなった日から起算して3日を経過した日から労務に服することができない期間のうち就労を予定していた日数

### ・支給額

直近の継続した3月間の給与収入の合計額を就労日数で除した金額×2/3×日数

### ・適用期間

令和2年1月1日～9月30日の間で療養のため労務に服することができない期間

【問い合わせ先】 佐賀県後期高齢者広域連合 住所 佐賀市大和町大字尼寺1870番地  
電話 0952-64-8476  
江北町役場 福祉課 国保係 電話 0952-86-5614

# ジェネリック医薬品に関する お知らせ

## 佐賀県後期高齢者医療広域連合からのお知らせ

佐賀県後期高齢者医療広域連合では、現在服用されているお薬をジェネリック医薬品（後発医薬品）に切り替えられた場合に、お薬代の自己負担額をどのくらい軽減できるかを試算した差額通知ハガキを「ジェネリック医薬品に関するお知らせ」として送付しています。

### 通知の対象となる方

令和2年4月に処方された先発医薬品をジェネリック医薬品に切り替えられた場合に、1ヶ月あたりの自己負担額の軽減が一定額以上見込まれる方が対象となります。

※ 必ずしも全員の方に届くわけではありません。

### 通知の記載内容について

1. お薬にかかった金額のみを表示しています。  
実際の窓口でのお支払いには、技術料・管理料等の別費用が含まれていることがあります。
2. ジェネリック医薬品に切り替えるとお薬代が安くなる可能性があることをお伝えするもので、切り替えを強制するものではありません。

### ジェネリック医薬品とは？

ジェネリック医薬品とは、先発医薬品（新薬）の特許が切れた後に製造・販売される医薬品です。国の厳しい審査基準を満たし、先発医薬品と同等の有効成分・効能・効果を持つ医薬品ですが、まったく同一というわけではありません。

ジェネリック医薬品を希望される場合は、かかりつけの医師・薬剤師にご相談ください。

### ジェネリック医薬品の使用のメリットは？

医療の質を落とさずに個人の負担と増大し続けている医療費を抑制することができます。

### 通知ハガキに関するお問い合わせ窓口

「国民健康保険中央会コールセンター」 フリーダイヤル 0120-53-0006（受付時間は月～金曜日の9:00～17:00。祝日を除く。）

（通知ハガキ裏面にも記載しています）

【問い合わせ先】 佐賀県後期高齢者医療広域連合 業務課 企画・保健係  
電話 0952-64-8476

# 剪定くず回収の実施について

ご家庭から発生した剪定枝及び伐採木等のごみを回収いたします。

回収日	受付時間	集積場所
令和2年8月2日(日)	9時～17時	佐留志クリーンセンター (新渡橋東)

- 直径12cm以内長さ2m以内の剪定した枝木・枝葉に限ります。
- 処理料金として、以下の粗大ごみシールを徴収いたします。  
(軽トラック1台)シール3枚 (0.75トン車1台)シール4枚  
(1トン車1台)シール5枚 (2トン車1台)シール10枚  
※粗大ごみシールは、コンビニ等の町内店舗で購入できますので、剪定ごみを持ち込まれる際、対応の職員に直接お渡しください。
- 造園業者等や、指定日時以外の持ち込みはできません。
- 回収した剪定くずはチップ化します。家庭菜園や盆栽等の肥料として活用できます。必要な方は8月7日(金)以降、同場所に配置しておりますので、ご自由にお取りください。
- 雨天決行(ただし、荒天により、回収不能と判断したときは延期とし、MCA無線によりお知らせします)



## お願い

※ 野焼き・不法投棄等による苦情が後を絶ちません。隣近所へ迷惑が掛かりますので、分別収集へのご協力をお願いします！

【問い合わせ先】 江北町役場 環境課 電話 0952-86-5617

2020年(令和2年)



8月

# こうほくまち カレンダー

日曜日(SUN)

月曜日(MON)

火曜日(TUE)

ごみ指定日地区割

## A 地区指定日

新宿、土元、門前、東分、西分、花祭、高砂、上惣、宿(バイパス南を含む全地区)

## B 地区指定日

観音下、石原、新町、上区、岳、鹿ノ口、白木、平山、仲町、浪花町、日ノ出、原宿

## C 地区指定日

上分、下分、野口、下惣、馬場、祖子分、江口、正徳、八北、八中、八南、東区、大西、南郷

## BC 地区共通

### ※8月は資源物回収と なっています。

- 回収日が雨天の場合、翌週の木曜日に延期になります。
- 容器包装プラスチックは、雨天の場合も収集しますので、お間違えのないようにお願いします。
- 町指定のごみ袋に氏名・区名のご記入をお願いします。

7/26	7/27 【福】特定健診	7/28 【福】特定健診
2 【福】特定健診 【環】剪定くず回収	3 【福】特定健診 <b>可燃物(A地区)</b>	4 【福】特定健診 【総】区長会 【町】窓口延長サービス 【産】消費生活相談(要予約) 【う】ぴよぴよ水あそび <b>可燃物(BC地区)</b>
9 【町】日曜役場	10 <b>可燃物・不燃物(A地区)</b>	11 【町】窓口延長サービス 【う】ぴよぴよ水あそび ベビーとママの にこにこ教室 <b>可燃物・不燃物(BC地区)</b>
16	17 【福】乳児健診 <b>可燃物(A地区)</b>	18 【町】窓口延長サービス 【う】ぴよぴよ水あそび 【福】離乳食教室 <b>可燃物(BC地区)</b>
23	24 【う】絵本の読み聞かせ <b>可燃物・不燃物(A地区)</b>	25 【町】窓口延長サービス 【産】消費生活相談(要予約)
30	31 <b>可燃物(A地区)</b>	<b>可燃物・不燃物(BC地区)</b>

## こどもセンター「うるる」

### ぴよぴよ水あそび

◎対象: 満1歳～未就園児

時間: 10:00～11:00

※水着・水遊び用オムツ・着替え・タオルをご持参ください

※天候により中止する場合があります。

うるるにお問い合わせください。

4日(火)、6日(木)、11日(火)、18日(火)、20日(木)



### うるるんキッズ

対象: 小学1年生～6年生

◎日時: 8日(土) 14:00～15:00

内容: くるくるレインボー

定員: 10名

申込み: 7月27日(月)～

◎日時: 26日(水) 15:50～16:50

内容: ペットボトルで空気てっぽうを作るう

定員: 10名

申込み: 8月11日(火)～



### 絵本の読み聞かせ

24日(月) 10:30～11:00

【問い合わせ先】 こどもセンター「うるる」 電話 0952-65-1265

担当課

【総】：総務課(86-2111) 【こ】：こども教育課(86-5623)  
 【町】：町民課(86-5613) 【う】：うるる(65-1265)  
 【福】：福祉課(86-5614) 【産】：産業課(86-5615)

【環】：環境課(86-5617)  
 【政】：政策課(86-5612)  
 【建】：建設課(86-5618)

水曜日(WED)

木曜日(THU)

金曜日(FRI)

土曜日(SAT)

7/29 【福】特定健診	7/30 【福】特定健診	7/31 【福】特定健診	1 【福】特定健診 容器包装プラスチック(A地区) 資源物(A地区)
5	6 【こ】公民分館長会 【福】2歳6か月児健診 【う】ぴよぴよ水あそび 可燃物(A地区)	7 【福】乳児健診 可燃物(BC地区)	8 【う】うるるんキッズ 容器包装プラスチック(BC地区) 資源物(B地区)
12 【福】民生委員会 【産】無料法律相談(要予約) 【福】3歳6か月児健診	13 【福】女性相談 可燃物(A地区)	14 可燃物(BC地区)	15 容器包装プラスチック(A地区) 資源物(C地区)
19 【福】家計の困りごと相談 【福】乳幼児相談 【福】3歳6か月児健診	20 【福】2カ月児教室 【う】ぴよぴよ水あそび 可燃物(A地区)	21 可燃物(BC地区)	22 容器包装プラスチック(BC地区)
26 【う】うるるんキッズ	27 可燃物(A地区)	28 【総】行政相談・心配ごと相談 可燃物(BC地区)	29

白石消防署管内 日曜・祭日在宅医当番予定表



日	曜日	内科		外科	
		当番施設名	電話番号	当番施設名	電話番号
2	日曜日	順天堂病院(大町町)	0952-82-3161	藤井整形外科(白石町)	0952-84-5880
9	日曜日	吉村医院(白石町)	0952-84-2155	重村医院(白石町)	0952-84-2656
10	月・山の日	原田内科医院(白石町)	0952-87-3737	川崎整形外科医院(大町町)	0952-82-5551
16	日曜日	戸原内科(大町町)	0952-82-2051	白浜医院(白石町)	0954-65-5006
23	日曜日	有島病院(白石町)	0954-65-4100	高島病院(白石町)	0954-65-3129
30	日曜日	白石共立病院(白石町)	0952-84-6060	有島クリニック(白石町)	0954-65-2066

◆診療時間：午前8時から午後5時

MCAコミュニティ無線の聞き直しサービス：電話 0952-20-0701

広報 こうほく 令和2年 8月号

# 令和2年度 江北町がん検診のお知らせ

江北町がん検診(集団検診)を9月に実施します。各検診で対象となる方には8月に通知します。検診受診票(問診票)は、検診会場で当日発行します。



## 【集団検診日程】 令和2年9月14日(月)～9月19日(土)

検診項目	受付時間	会場	実施月日	対象地区
結核検診 肺がん検診 胃がん検診 大腸がん検診 前立腺がん検診 子宮頸がん検診 乳がん検診 骨粗鬆症検診	<b>8:30～10:30</b> ★乳がん検診の受付は 先着55名になり次第 終了します。 ★子宮頸がん検診の開 始時間は午前10時 からです。	保健センター	9月14日(月)	岳・上区・石原・観音下・新町・平山・日の出・鹿の口
			9月15日(火)	八北・八中・八南・東分・西分・新宿
			9月16日(水)	大西・東区・南郷・土元・門前・花祭・白木
			9月17日(木)	上惣・下惣・下分・祖子分・馬場・江口・正徳
			9月18日(金)	上分・宿・高砂・原宿・野口・浪花・仲町
			9月19日(土)	予備日(全地区対象) 指定日に受診できない方等

※骨粗鬆症検診：9月14日(月)、15日(火)、16日(水)、19日(土)のみ実施します。

## 【集団検診料金・内容等】

※対象年齢の基準は、令和3年3月31日です。70歳以上の方は、検診料金は無料になります。

検診項目	対象者	検診料金	内容
肺がん検診	40～64歳の方	200円	胸部レントゲン撮影
結核・肺がん検診	65歳以上の方	200円	胸部レントゲン撮影
胃がん検診	40歳以上の方	1,000円	胃透視(バリウム検査)
大腸がん検診	40歳以上の方	500円	便潜血検査(当日容器配布)
前立腺がん検診	50歳以上男性	600円	静脈血より採血
子宮頸がん検診	20歳以上女性	1,000円	子宮頸部の細胞診 ※30～44歳女性の希望者はHPV検査 も可能です。ただし、これまでの細胞診と 併用です。
乳がん検診	40歳以上女性(2年に1回)	1,000円	乳房レントゲン(マンモグラフィー)
骨粗鬆症検診	節目年齢 <small>女性のみ</small> (40・45・50・55・60・65・70歳)	600円	手根骨レントゲン

## 【新型コロナウイルス感染症拡大防止のために】

- 1 発熱や咳などの風邪症状がある方、または体調がすぐれない方は受診を控えてください。
- 2 受診の際はマスクの着用をお願いします。また、手洗い。咳エチケットの徹底をお願いします。
- 3 3密を避けるために、できるだけご自分の地区の日時に受診していただきますようお願いします。
- 4 コロナウイルス感染症拡大防止のため、ネイブル体育館を使用して検診を実施する場合がありますので、熱中症予防に努めてください。

※今後、町内で感染が確認された場合や、県や国での感染拡大があった場合は、集団検診中止や延期の可能性も考えられます。その際は、MCA無線等によってお知らせします。

## 【がん検診追加日程】

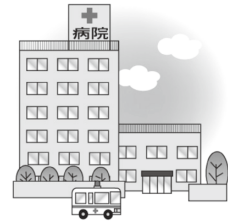
検診日時	受付時間	検診項目
11月15日(日)	8:30~10:30	特定健診・結核・肺がん検診・胃がん検診・大腸がん検診・子宮頸がん検診・乳がん検診
12月7日(月)		結核・肺がん検診・胃がん検診・大腸がん検診・子宮頸がん検診・乳がん検診
12月8日(火)		子宮頸がん検診・乳がん検診

※今年度は、3日間追加検診を実施しますので、ぜひご利用ください。

### 子宮頸がん個別検診について

子宮頸がん検診は、個別検診として県内の登録医療機関でも受診することもできます。

- 対象者：20歳以上の方  
※30~44歳女性の希望者はHPV検査も可能です。  
ただし、これまでの細胞診と併用です。
- 自己負担：2,000円
- 実施医療機関：県内の登録医療機関  
(詳しくは福祉課保健係にお尋ねください)



### 胃内視鏡検査について

胃がん検診として胃内視鏡検査(胃カメラ)を実施します。胃内視鏡検査の実施は、医療機関での個別検診となります。対象の方には、案内通知をがん検診の通知に同封します。  
胃透視(バリウム検査)との併用はできません。

- 【検診対象者】※対象年齢の基準は令和3年3月31日です。  
50歳~68歳までの偶数年齢の方のみ  
(50・52・54・56・58・60・62・64・66・68歳の方)  
※対象の方にはがん検診通知に案内を同封します。

- 【検診期間】  
令和2年9月1日~令和3年2月28日

- 【検診費用】  
自己負担額:4,000円

- 【実施医療機関】  
武雄杵島地区の指定医療機関  
(※詳しくは福祉課保健係にお尋ねください。)



### 結核検診を受けましょう！

結核は昔の病気だと思いませんか？  
佐賀県でも毎年100人前後の方が新たに結核を発病しており、平成30年に新たに結核を発病した方の7割が70歳以上の方となっています。  
町の集団健診では、65歳以上の方が結核検診を受診できます。ぜひこの機会に結核検診(胸部レントゲン撮影)を受診しましょう。

【問い合わせ先】 江北町役場 福祉課 保健係 電話 0952-86-5614

# 介護予防セミナー

地域包括支援センター  
(生活支援コーディネーター だよりNo4)

## 10年後の自分や家族・地域のために 今、やっておくこと

～人生をもっと豊かにするヒントがあります～

参加費無料

申込みあり  
8/21締切

令和2年9月2日(水)

開場/13:00～ 開演/13:30～15:30

会場/江北町保健センター 集団指導室  
ふれあい交流センター「ネイブル」内



### 内容

#### 【第1部】

- ・with コロナ 世の中はどう変わっていくのか？
- ・自分たちの住んでいる地域はどうなっていくのだろうか？
- ・タブレットを使って脳のトレーニング体験をしよう。
- ・ITで繋がるってどういうこと？

#### 【第2部】

- ・地域で支え合うって？
- ・どんな活動をしているのか？(他地域の事例紹介)
- ・今どきのボランティアって？



#### 【講師】

特定非営利活動法人  
介護予防で日本を元気にする会

光岡 真里 氏

どなたでもご参加頂けます。  
皆様のご参加お待ちしております！



### へそのまち お助けサポーター 養成講座

9月15日から毎週火曜日に開催します  
・全5回です。  
・9月22日は祝日なので、  
9月23日に振り替えます。

- 2009年 ㈱サムライト創業  
ITを使った認知症予防のための  
「みつおか式脳若トレーニング」を開発
- 2013年 介護予防の啓蒙を目的に「特定非営利活動法人  
介護予防で日本を元気にする会」を設立
- 2015年 九州大学との共同研究開始  
(「認知機能のレジリエンスに関する基礎的研究」)
- 2018年 広島大学との共同研究
- 2020年 九州大学との「行動の変容・レジリエンスをう  
ながすチャット型コミュニケーションの研究」  
研究結果を発表

【問い合わせ先】 江北町役場 福祉課 介護保険係 電話 0952-86-5614



# 地域包括支援センターからのお知らせ

## ●認知症のかたの家族のつどい

家族の物忘れが心配な人や認知症の人と共に暮らしている家族、または認知症の人を介護した経験がある方がひとりで、家族で抱え込むことなく、日頃の「思い」を語り合いませんか？

当日は「認知症の人と家族の会 佐賀支部 森 久美子 代表」も参加されます。

日時 8月5日(水)  
13:30～15:30

場所 江北町保健センター  
集団指導室

参加費 無料

※完全予約制(事前にお電話ください)

## ●オレンジカフェ（認知症カフェ）

認知症の人でもそうでない人も、介護をしている人もしていない人もおいしい飲み物を飲みながら、介護でのお悩み相談や情報交換を、気軽に立ち寄っておしゃべりませんか？当日は介護の専門職も参加します。

日時 8月31日(月)  
13:30～15:30

※日時が変更になる可能性があります。  
変更が発生した場合については個別にお電話にてお伝えします。

場所 みんなの公園

参加費 無料

内容 ミニ講座・創作活動・座談会

※完全予約制(事前にお電話ください)

【問い合わせ先】 江北町役場 福祉課 介護保険係(江北町地域包括支援センター)  
電話 0952-86-5614

# 189をご存知でしょうか

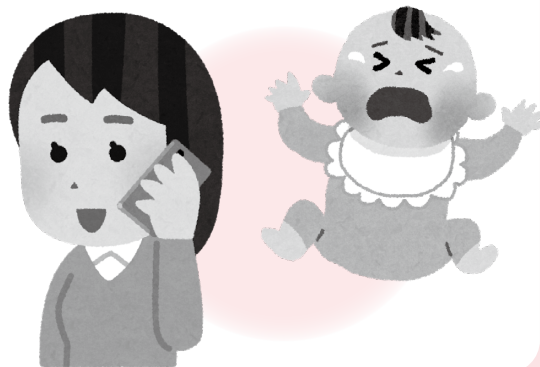
電話番号「189」をご存知ですか？

「189」は**児童相談所虐待対応ダイヤル**です。

虐待かもと思った時などに、すぐに児童相談所に通告・相談ができる全国共通の電話番号です。

この電話番号にかけるとお近くの児童相談所につながります。

通告・相談は匿名で行うこともでき、通告相談をした人、その内容に関する秘密は守られます。



【問い合わせ先】 中央児童相談所 電話 0952-86-1212  
北部児童相談所 電話 0955-73-1141

# 危険なブロック塀の 撤去費用を補助します

地震に強い、安全・安心なまちづくりを促進するため、所有者や管理者が危険な状態にあるブロック塀等の撤去を行う際の費用の一部を補助する制度を創設しました。

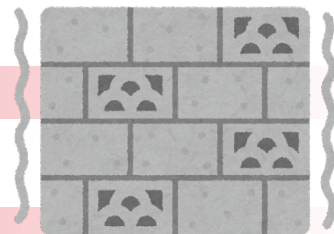
## 1 対象となるブロック塀等

- ①補強コンクリートブロック造、組積造（れんが造、石造等）の塀
  - ②通学路のほか災害時の安全や通行を確保する必要があると認められる道路に面する高さ80cm以上のもの
  - ③損傷、腐食その他の劣化が進み、そのまま放置すれば著しく保安上危険となる恐れがあるもの
- ※道路に面していない隣地境界等のブロック塀等は対象外となります。

## 2 補助内容

次の①～③のうち、いずれか少ない額の3分の2以内

- ①ブロック塀等の撤去に要する費用
- ②ブロック塀等の長さ1メートル当たり1万円を乗じて得た額
- ③15万円（上限）



## 3 申請期限

令和2年12月25日（金）まで

## 4 補助金の算定例

ブロック塀等の長さが16mで、撤去に要した費用が18万円の場合

- ①撤去に要する費用・・・18万円
- ②ブロック塀等の長さ・・・16m×1万円＝16万円
- ③上 限・・・・・・・・・・15万円

上記③が最も少ない額のため補助金額は、10万円（＝15万円×2/3）となります。

## 5 注意事項

- ・申請には、ご準備していただく書類がありますので、事前にお問い合わせください。
- ・交付決定前に工事契約又は工事着手した場合は、補助の対象となりませんのでご注意ください。

【問い合わせ先】 江北町役場 建設課 管理係 電話 0952-86-5618

# 白木パノラマ孔園の指定管理者を募集します!!

## 指定期間

令和3年4月1日～令和8年3月31日まで（5年間）

## 応募資格

管理業務の業務内容を履行できる能力があると認められる町内の法人又はその他の団体（個人は除く）であれば応募できます。ただし、「白木パノラマ孔園指定管理者募集要項」中「応募資格」の不適合要件に該当する場合は、応募者となることはできません。

## 募集要項の配布

配布場所：江北町建設課耕地係又は、江北町役場ホームページからダウンロードして下さい。

配布期間：令和2年8月3日（月）～令和2年9月18日（金）（配布時間：8時30分～17時00分）

## 応募者説明会

日 時：令和2年8月31日（月）午後2時00分～

場 所：白木パノラマ孔園

※応募方法、応募書類、指定管理業務について説明会を開催します。（参加を希望される団体等は指定管理者現地説明会参加申込書を8月28日（金）までに江北町建設課耕地係までご提出ください。）

※現地説明会に参加されない場合は、原則として指定管理の応募はできません。

## 応募方法

応募書類：「白木パノラマ孔園指定管理者募集要項」で指示する書類

提出先：江北町役場建設課耕地係

受付期間：令和2年8月31日（月）～令和2年9月18日（金）まで（期限厳守）  
8時30分～17時00分まで（土・日曜日及び祝日を除く）

## 選考方法

応募書類審査及び面接審査により選考します。面接審査の日時・会場等については、後日連絡します。選考結果については、応募者全員に11月上旬ごろ文書にてお知らせを予定しています。

## スケジュール

項 目	期 日
募集要項等の配布の時期	8月3日～9月18日
応募書類の受付時期	8月31日～9月18日
施設現地説明会	8月31日（月）午後2時～
質問受付及び回答時期	8月31日～9月7日
指定管理者の選定	11月上旬
協定の締結・業務開始の準備	1月中旬～

【問い合わせ先】 江北町役場 建設課 耕地係 電話 0952-86-5616

## 令和2年度町長交際費 (令和2年4月～令和2年6月分)

町長交際費は、行政の円滑な執行を図るため、町長が町を代表し、外部の個人や団体の皆さんとの交際費に要する経費です。支出にあたっては、社会通念上妥当な範囲内で、最小にとどめるように配慮しています。

種 別	件 数	支 出 額 ( 円 )
会 費	0	0
慶 弔 費	3	15,000
協 賛 金	0	0
渉 外 費	0	0
祝 儀	0	0
購読料・広告料	0	0
そ の 他	0	0
合 計	3	15,000

## 国勢調査のインターネット回答が 9/14からスタート

5年に1度の日本で最も重要な統計調査「国勢調査」を令和2年10月1日現在で実施します。

「日本に住む人や世帯」について知ることによって、生活環境の改善や防災計画など、私たちの生活に欠かせない様々な施策に役立てられる大切な調査です。よりよい社会のために調査へのご協力をお願いいたします。

「かんたんで便利なインターネット回答」と「紙の調査票での回答」が選べます。

国勢調査をよそおった詐欺や不審な調査にご注意ください。ご不明な点等ございましたら、江北町役場政策課企画情報係までご連絡ください。



【問い合わせ先】 江北町役場 政策課 企画情報係 電話 0952-86-5612

## 一時預かり ☆ひかり☆

家庭において保育が一時的に困難となった時など……、  
こちらでお預かりします！  
分からないことがありましたら、お気軽にお問合わせください。

- 対象児：生後6カ月～小学校就学前までのお子さん  
江北町在住者（実家が江北町にある場合は対象）
- 保育時間：月～金曜日まで（午前9時～午後4時まで）  
土曜・日曜・祝日・年末年始（12/29～1/3）はお休みです
- 利用料金：300円/1時間（飲み物、おやつ、昼食は持込）
- 利用人数：1日6人まで（保育士等配置基準厳守）
- 事前登録制                      ●利用：3日前までに要予約

【問い合わせ先】 社会福祉法人江北福祉会 江北ひかり保育園 電話 0952-65-1070

## ひとり親のための『在宅就業に向けたパソコン講座』受講生募集

佐賀県ではひとり親家庭が安定した生活を得るため、県内の一般就労が困難なひとり親家庭の親に対して、子育てと仕事の両立が図りやすいITを使った在宅就業や就労に役立つパソコン講座を開催します。

### 募 集 要 項

- 対象者：佐賀県内在住のひとり親家庭（母子家庭・父子家庭）の親  
オンライン受講に参加できる方
- 期 間：令和2年9月24日（木）～11月24日（火） ※土日祝祭日は休講
- 講座内容：①初級コース（9：30～12：30）
  - ・Word・Excel・PowerPointをはじめとしたパソコンの基本操作
  - ・日商PC検定試験3級 試験対策
  - ・個人情報保護・情報セキュリティ基礎・ビジネスメール・クラウド活用法など②中級コース（13：30～16：30）
  - ・Word・Excel・PowerPointをはじめとしたパソコンの応用操作
  - ・日商PC検定2級試験 試験対策
  - ・個人情報保護・情報セキュリティ基礎・ビジネスメール・クラウド活用法など
- 受講形態：オンライン受講  
（お持ちのパソコン・スマートフォン・タブレットを通して自宅で受講できます）
- 募集人数：20名（各コース10名）
- 受講料：無料（研修テキスト・パソコンは無料貸出）
- その他：インターネット接続費用を一部助成
- 申込方法：郵送（申込用紙は、ホームページからダウンロードしてください）
- 申込期限：令和2年8月21日（金）必着

【申し込み・問い合わせ先】 〒849-0915 佐賀市兵庫町大字藤木1281-14 岸本ビル2階  
特定非営利活動法人 ひとり親ICT就業支援センター 電話 0952-32-0221（平日 9:30～15:00）



## 職業訓練受講生募集

あなたの就職に『職業訓練』を活かしませんか！  
令和2年10月入所生を募集します。

### 募集コース及び定員

募集科名	定員
ものづくりベーシック科	各15名
電気設備施工科	

**募集期間** ~ 8月26日(水)

**入所選考** 9月2日(水)

**受講料** 無料(全訓練期間中) ※テキスト代等は別途自己負担

### 応募資格

新たな職業に就こうとする求職者で、受講意欲があり公共職業安定所長より受講指示又は受講推薦等を受けた方。

### 申込方法

受講を希望される方は、最寄りのハローワークでご相談の上、応募書類をハローワークにご提出ください。

### 問い合わせ先

ポリテクセンター佐賀  
電話 0952-26-9516

## 令和2年度 佐賀県下水道協会 排水設備工事技術者試験実施

**試験日** 10月1日(木)

**受付期間** 令和2年8月3日(月)~  
令和2年8月21日(金)

**試験会場** 佐賀市文化会館 3階 大会議室

**受験料** 8,000円

**受験講習会** 9月23日(水)

**講習会会場** 佐賀市文化会館 3階 大会議室

**受験料** 5,000円 ※別途テキスト代 2,500円

**申込書配布期間** 令和2年8月3日(月)  
~ 令和2年8月21日(金)

**配布場所** 江北町役場環境課 0952-86-5624

**申込方法** 佐賀県下水道協会へ郵送で申込み

**その他** 試験申込手続・手数料等について詳しくは、担当課窓口で配布しております  
試験案内をご覧ください。

### 問い合わせ先

佐賀県下水道協会 電話 0952-33-1330

## 放送大学入学生募集

放送大学では10月入学生を募集しています。

### 募集学生の種類

教養学部  
科目履修生、選科履修生、全科履修生  
大学院  
修士科目生、修士選科生

**出願期間** 6月10日~8月31日、9月1日~  
9月15日

### 問い合わせ先

アバンセ4階 放送大学佐賀学習センター  
電話 0952-22-3308

## SAGAトレジャーバス クイズラリー開催

佐賀県内の路線バスに乗ってクイズに挑むイベントを開催します。夏休みの思い出づくりにぜひご参加ください。佐賀県内のバス会社7社(昭和バス、祐徳バス、西鉄バス、佐賀市営バス、JR九州バス、西肥バス、ジョイックス交通)のバス車内に設置したクイズに答えると豪華賞品が合計512名に抽選で当たります。

**期間** 7月23日(木・祝)~9月30日(水)

**対象者** 小学生以下 ※保護者同伴でご参加ください

**賞品** 佐賀牛ステーキ2枚入り/4名  
JTBギフト券1万円分/4名  
トレジャー賞 図書カード(千円分)/20名  
ハンター賞 トレジャーハンター認定缶バッジ/480名

### 問い合わせ先

「トレジャーバスクイズラリー」事務局  
電話 0952-28-3980

## 佐賀県生活自立支援センター からのお知らせ

仕事が見つからない、借金がある、生活が苦しい、どこに相談したら良いのか、家賃が払えない...などでお困りの方は、お気軽にご相談下さい。専門の相談支援員がともに解決に向けて取り組みます。

### 問い合わせ先

佐賀県生活自立支援センター  
電話 0952-20-0095

## 令和2年度佐賀県警察官採用試験

警察官B(高卒程度)採用試験

**試験日** 10月18日(日)

**申込期間** 8月17日(月)から9月11日(金)まで  
受験資格年齢の上限が32歳となりました。

詳しくは、「県警HP」の採用コーナーをご確認ください。

県警ツイッターでも情報発信中です。

### 問い合わせ先

佐賀県警察本部警務課採用係  
電話 0952-24-1111  
佐賀県白石警察署警務課  
電話 0952-84-2021

## 白石警察署の犯罪発生状況 (令和2年6月30日現在)

犯罪発生件数...45件(うち窃盗犯32件)  
自転車盗...5件、万引き...3件、空き巣等...4件  
車上ねらい...5件  
※自転車や車、自宅等に確実な施錠をお願いします。

### 問い合わせ先

白石警察署 電話 0952-84-2021

# ～食中毒に気をつけましょう～

食中毒というと、レストランや旅館などの飲食店での食事が原因と思われがちですが、毎日食べている家庭の食事でも発生しており、発生する危険性がたくさん潜んでいます。

## 家庭でできる食中毒予防のポイント

### ～下準備編～



正しい食習慣づくりは、子どもだけでなく大人にとっても大切です。毎月19日は国が定める食育の日ですが、佐賀県では、それに加え、週末にゆっくりご家庭で食育について考えていただけるよう第3金・土・日曜日も「食育の日」と定めています。家庭においても、「早寝・早起き・朝ごはん」を実践し、規則正しい生活リズム・食事リズムを身に付けましょう。

## こうほく 8月 おすすめ新着本

<p><b>絵本</b></p> <p>『わにくんのだめだめきゅうり』 すみくらともこ/作</p>	<p><b>児童書</b></p> <p>『魔女のうらないグミ』 草野あきこ/作</p>	<p><b>一般書</b></p> <p>『虫とゴリラ』 養老孟司 山極寿一/著</p>
<ul style="list-style-type: none"> <li>●『ぼくらはもりのダンゴムシ』まつおかたつひで/作</li> <li>●『うみでなんのぎょうれつ?』オームラトモコ/作</li> <li>●『ぞうのエルマーさがしえブック』デビッド・マッキー/作</li> </ul>	<ul style="list-style-type: none"> <li>●『お菓子な自由研究 実験みたいなお菓子作り』東京製菓学校/監修</li> <li>●『パウムクワヘンとヒロシマ』巢山ひろみ/著</li> <li>●『十年屋 4』廣嶋玲子/作</li> </ul>	<ul style="list-style-type: none"> <li>●『高たんぱく質レシピ 151』主婦の友社/編</li> <li>●『ぼくは性別モラトリアム』からたちはじめ/著</li> <li>●『つながりません スクリプター事件File』長岡弘樹/著</li> </ul>

- 随時、新しい本が入ってきています。新着本など、本の検索はネイブルのホームページからでもできますのでどうぞご利用ください。
- リクエストも受け付けております。お気軽にカウンターまでどうぞ。
- 本を借りる人は、バッグをご持参ください。

- ★ 図書館システム更新の為、インターネット予約のパスワードが初期化(生年月日の4ケタ)されました。
- ★ 2019年1月5日よりネイブル図書館コーナーのホームページアドレスが変更になりました。新アドレス <http://kouhoku-navel.com>

★ 毎月第3土曜日におはなし会を行っています。次回は8月22日(土)午後2時から行います。  
※8月は第4土曜日に行います。

## 編集後記

7月から環境問題解決のためにプラスチック製買物袋の有料化が始まりました。プラスチックゴミ問題は深刻で、プラスチックごみの海洋への大量流出により2050年までごみが魚の重量を上回る予想すらあります。世界的な取り組みであるSDGsにおいても「海の豊かさを守ろう」という項目があり、ゴミの削減が明記されており、地球に生きるものとしてこのことは見過ごすことができない問題であると思います。小さな一歩かもしれませんが、マイバッグなどで問題解決に貢献できたらと思います。江北町役場環境課では、「江北町オリジナルエコバッグ」の配布事業を行っていますので、ぜひご活用ください。

7/4

## 第3回こうほくこども食堂開催



7月4日（土）「江北町の農業者応援」をテーマに「江北女性ネットワークの会」が開催した第3回こども食堂には330名の参加があり、多くの人で賑わいました。

「佐賀牛」、「江北産たまねぎ」、「お米マシマシ」に子どもも大人も満悦な表情で、焼肉を楽しみ、同時開催された町内産農産物販売、ソノモノ株式会社物販も大盛況でした。

今回のこうほくこども食堂開催につきましては、食材や資材の提供等、たくさんのご協力を賜りありがとうございました。

7/3

## うるる ぴよぴよルーム



7月3日（金）のぴよぴよルームは「七夕会」と「七夕の製作」をしました。七夕会では七夕のおはなしのパネルシアターや、歌をみんなで歌いました。七夕の製作では、クレヨンでお顔を書いたり、色々な大きさや色のシールで着物を飾って、かわいい織り姫と彦星の飾りを作ったり、星の形のカードに願い事も書いたり、すてきな飾りが出来ました。

8月もうるるでは楽しいイベントを開催しますので、ご参加ください。

有料広告

**ケーブルスマホ**

節約応援！

# 夏のWキャンペーン！

初期手数料  
**無料！**  
3,000円

スマホ端末購入で  
商品券  
**3,000円分**  
プレゼント！

※お申し込みには条件があります。詳しくはケーブルワンまでお問合せください。

受付期間 2020.9.16（水）まで

**Cable One** 株式会社ケーブルワン [白石営業所] 白石町福田 2278-15 ☎ 0120-12-4614

